

# Årsplan 2024-2025

Forskningsparken Montessori AS

Fastsatt av Samarbeidsutvalget

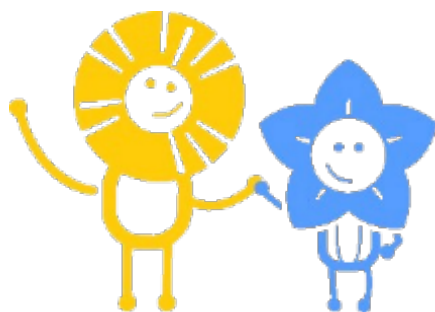


*Forskningsparken Montessori har et forberedt miljø som viser barnet veien til livslang læring.*



# Innhold

OM ÅRSPLANEN OG KOMMUNENS MÅL FOR BARNEHAGENE .....	1
OM BARNEHAGEN.....	2
MONTESORIPEDAGOGIKKEN .....	4
TILVENNING.....	8
VENNSKAP OG FELLESSKAP .....	10
LEK.....	11
LÆRING .....	12
KOMMUNIKASJON OG SPRÅK.....	14
OMSORG .....	16
DANNING .....	18
MEDVIRKNING.....	19
LIVSMESTRING OG HELSE.....	20
BÆREKRAFTIG UTVIKLING.....	21
DIGITAL PRAKSIS .....	22
SAMARBEID MELLOM HJEM OG BARNEHAGE.....	23
SAMARBEID OG SAMMENHENG MELLOM BARNEHAGE OG SKOLE .....	24
PLANLEGGING, VURDERING OG DOKUMENTASJON .....	25



## Om årsplanen og kommunens mål for barnehagene

Barnehagen skal ivareta barnas behov for omsorg og lek samt fremme læring og danning. Barnehagens innhold skal være allsidig, variert og tilpasset det enkelte barn og barnegruppen. Barnets beste skal alltid være et overordnet mål.

Denne årsplanen skal vise hvordan barnehagen jobber for å oppfylle kravene i den nasjonalerammeplanen for barnehagens innhold og oppgaver. Årsplanen skal også beskrive hvordan vi jobber for å nå Oslo kommunes felles målsetninger for barnehagene:

- Barnehagebarn skal ha et trygt og inkluderende læringsmiljø, fritt for mobbing.
- Barnehagebarn skal møte ansatte med høy kompetanse og tid til å følge opp den enkelte.
- Barnehagebarn skal få et pedagogisk tilbud som støtter det enkelte barns lek, utvikling og læring.
- Barnehagebarn skal utvikle gode språklige og sosiale ferdigheter og være godt forberedt til skolestart.



Om barnehagen

**Våre verdier:**

Trygghet, anerkjennelse, raushet

**Vår misjon:**

Fremme harmoni, omsorg, glede og mestring.

**Vår visjon:**

Forskningsparken Montessori har et forberedt miljø som viser barnet veien til livslang læring.

**Forskningsparken Montessori AS** er datterselskapet til Forskningsparken. Barnehagen er bygget spesielt for Montessoripedagogikken og den første i sitt slag i Norge. Barnehagebygget skal være «barnas hus» og lett å orientere seg i. Formspråk og detaljering gir det et inntrykk av selvstendighet og bygget framstår som helhet i tråd med montessoripedagogikkens filosofi.

Forskningsparken Montessori har plass til 39 barn. Vi er to avdelinger:

- **Blåklokken** – småbarnsavdeling (1-3 år)
- **Hestehoven** – storbarnsavdeling (3-6 år)

Barnehagen har en grunnbemanning på 10 ansatte. Bemanningen består av daglig leder/styrer, avdelingsledere (pedagogiske ledere), barnehagelærere, barne- og ungdomsarbeider, assistenter og montessoripedagoger. Barnehagen har i tillegg personalressurser som ivaretar §31 og §37 i «Lov om barnehager».

Barnehagen er en del av det livslange læringsløpet der omsorg, lek og læring bygger på et

helhetlig læringssyn. Barnehagen skal skape gode læringsprosesser med utgangspunkt i hvert enkelt barns potensial for utvikling og læring, uansett hvilken bakgrunn barnet har.

**Styringsdokumenter** som Rammeplan for barnehagen og Lov om barnehage skaper grunnlaget for det pedagogiske arbeidet vårt. I tillegg følger barnehagen Pedagogisk fagplan for Montessoribarnehagen som er utarbeidet av Montessori Norge. Vi holder oss også oppdatert på faglitteratur og forskning innen barnehagefeltet.



## Montessoripedagogikken

Montessoripedagogikken ble utviklet av den italienske legen Dr. Maria Montessori (1870 – 1952). På bakgrunn av observasjoner utviklet hun prinsipper og læringsmaterieell som hun perfektionerte gjennom hele sitt liv. Våre pedagogiske prinsipper og materiellet på hyllene våre er basert på dette.



Montessoripedagogikken legger vekt på sosial, emosjonell, fysisk og intellektuell utvikling og vi jobber for at barn får en sterk selvfølelse, respekt for andre, et akademisk grunnlag og en drivkraft til å bidra positivt i samfunnet. Dette gjør barna i stand til å møte fremtidens krav og orientere seg i en verden i endring. I montessoribarnehagen legger vi grunnlaget for livsmestring og for at barn skal bli kompetente og selvstendige mennesker med gode samarbeidsevner og en livslang lærelyst.

**Følg barnet:** Montessoripedagogikken bygger på respekt for barnet og hva de kan utrette med riktig stimulering, og at barnet som individ får gjøre det i sitt tempo. Personalet veileder og tilrettelegger for hvert enkelt barn basert på observasjoner.

Observasjonene viser hvor barnet er i sin utvikling og hvilke stimuli de trenger for å gå videre. Det legges også stor vekt på at barnet skal utvikle sosial kompetanse og medvirke til samhold og samarbeid i barnegruppen.



**Frihet til å velge:** Begrepet frihet står sentralt i montessoripedagogikken. For å kunne utvikle selvregulering, en indre selvdisciplin og evne til dyp konsentrasjon er det nødvendig at barnet gis frihet. Denne friheten gis til barnet innenfor klare grenser i et nøye tilrettelagt læringsmiljø. I

barnehagen kan de aktivt medvirke til egen utvikling, danning og læring.

**Selvstendighet:** Barnets utvikling i barnehageårene preges av indre trang etter selvstendighet, og barnet gjennomgår en emosjonell periode for alle utviklingsområdene. Vi legger til rette for at barna kan følge denne indre trangen til selvstendighet. Maria Montessori formulerte det som en oppfordring til voksne: «hjelp meg til å gjøre det selv!



**Absorberende sinn:** Barnet tilegner seg kunnskaper gjennom sine omgivelser uanstrengt og ukritisk. Det varer fra fødselen og avtar når barnet er rundt 6 år.

Barnas læringsprosess er ikke bevisst og planlagt, men noe som skjer mens barnet lever sitt liv omgitt av andre mennesker. Den viktige læringen skjer i forbindelse mellom individet og omgivelsene. Barnets hjerne fungerer som en svamp som trekker til seg kunnskap. Denne prosessen pågår uanstrengt mens barnet leker, utforsker, sover eller arbeider og fremmes gjennom et nøye tilrettelagt læringsmiljø.

**Sensitive perioder:** For å avgrense inntrykkene som kommer gjennom det absorberende sinn, mente Maria Montessori at barna har tidsbegrensete perioder hvor interesse og nysgjerrighet er sterkt fokusert på en viss type stimuli eller en viss type læring. Når en sensitiv periode ender har barnet ofte utviklet en ny ferdighet. Et eksempel er perioden mellom 2,5 – 6 år der barn er særskilt mottakelig for å utvide ordforrådet.

**Det tilrettelagte miljøet:** Med tanke på barnets absorberende sinn og de sensitive periodene, er det personalets oppgave å skape et nøye tilrettelagt læringsmiljø som er tilpasset barnas utviklingsmessige behov. Både innemiljøet og utemiljøet skal legge til rette for en utforskende arbeidsmåte og barna blir presentert for og kan velge i et rikt utvalg av læringsaktiviteter som vekker interesse, nysgjerrighet og lærelyst. Det skal være orden og struktur i alt fra læringsmateriell til rutiner og personalet skal gi barna den tiden de trenger for å mestre. Miljøet skal være estetisk, fremme selvstendighet og være

harmonisk preget av likeverd og respekt. Barn i barnehagealder lærer mest med og gjennom kroppen og for å få møte deres konstante behov for målrettet, fysisk aktivitet må miljøet innby til forflytning, ulike arbeidsstillinger og fin- og grovmotoriske aktiviteter. Innredningen i småbarnsavdelingen skal i enda større grad enn på storbarnsavdeling støtte opp under barnets utvikling av koordinasjon og gi rikelig anledning til å kunne gå, krabbe, hoppe, holde seg, reise seg osv.. Derfor trenger småbarna i tillegg til mer gulvplass ulike redskaper som balletstang på veggen, trappetrinn, Pikler-trekant eller balansebrett.

**Montessori uteliv:** For Maria Montessori var utemiljøet en naturlig utvidelse av innemiljøet. Vi stimulerer til bevegelse, da den mentale utviklingen henger tett sammen med bevegelse. Barna får frihet til å utforske innafor faste rammer. Barna er aldersblandet, de kan drive med «ekte» arbeid som er meningsfull og oppleve at de kan bidra til barnehage-samfunnet.

Vårt utemiljø er et mindre strukturert miljø som barna kan utforske fritt, samtidig som det til tider også kan bli mer tilrettelagt for spesifikke formål, avhengig av barnas utviklingsfase. Eldre barn trenger som regel mindre tilrettelegging, mens de yngste barna har behov for at vi plasserer ut redskaper og leker og tilbyr inspirasjon til lek og utforskning, ettersom de fortsatt lærer å samhandle med det naturlige miljøet.





For et velfungerende læringsmiljø ute er det viktig å ha en balanse mellom strukturerte og ustrukturert aktiviteter. Eksempler på ustrukturerte uteaktiviteter i et tilrettelagt læringsmiljø inkluderer: Lek i sandkassen, kjøkkenlek, vannlek, skrive bokstaver med pinner, sortere kongler og steiner, lek i skogen.

Samtidig legger vi også til rette for mer strukturerte praktisk-liv aktiviteter som: Plante planter, høste bær, grønnsaker og frukt, feiing, raking, snømåking, fylle insekthotellet osv..



## Tilvenning

«Når barnet begynner i barnehagen, skal personalet sørge for tett oppfølging den første tiden slik at barnet kan oppleve tilhørighet og trygghet til å leke, utforske og lære» (Rammeplan for barnehagen 2017:33).

Barnehagen skal i samarbeid med foreldrene legge til rette for at barna kan få en trygg og god start i barnehagen. Se «[Oslostandard for tilvenning i barnehagen](#)».

### Våre tiltak

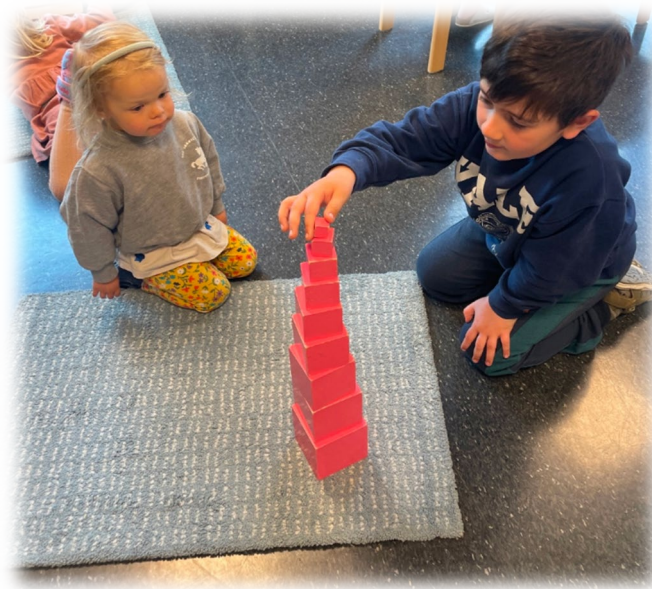
#### Tilvenning Blåklokken og Hestehoven

- Foreldremøte for nye barn på begge avdelinger i juni med informasjonsutveksling.
- Barna får en tilvenningsperson, som følger barnet under tilvenningen. Alle i personalgruppen følger opp det daglige foreldresamarbeidet.
- Barna og foresatte får tilbud om å besøke avdelingen og møte tilvenningspersonen før sommerferien.
- Barna og foresatte får tilbud om å tilbringe tid i barnehagens uteområde sammen barn og ansatte gjennom hele våren fra de har fått plass i barnehagen.
- Tilvenningsperiode for nye barn på 5 dager på Blåklokken og 3 dager på Hestehoven, individuell tilpasning etter behov.
- Oppstartsamtale innen to uker etter start i barnehagen.



## Overgang Blåklokken – Hestehoven

- Barnehagen jobber på tvers av avdelinger og sikrer at barna har kjennskap til hele personalgruppen.
- I januar starter vi mer systematisk med overgang fra Blåklokken til Hestehoven i mindre grupper, f.eks. ved fast besøksdag hver uke.
- Foreldremøte i juni for de som starter på Hestehoven til høsten.
- Overføringsmøte mellom personalet på Blåklokken og Hestehoven.



## Vennskap og fellesskap

«I barnehagen skal alle barn kunne erfare å være betydningsfulle for fellesskapet og å være i positivt samspill med barn og voksne. Barnehagen skal aktivt legge til rette for utvikling av vennskap og sosialt fellesskap. Barnas selvfølelse skal støttes, samtidig som de skal få hjelp til å mestre balansen mellom å ivareta egne behov og det å ta hensyn til andres behov» (Rammeplan for barnehagen 2017:22-23).

### Våre tiltak

- Personalet bruker tid på å observere og veilede hvert enkelt barn i det sosiale fellesskapet.
- Personalet utvikler sin relasjonskompetanse gjennom veiledning og refleksjoner på kurs, personal- og avdelingsmøter.
- Vi opptatt av å være gode rollemodeller som barn kan speile, føle seg trygge med og se opp til.
- Vi fremmer at alle barna skal oppleve seg selv som verdifulle og del av barnehagens «lille samfunn» ved å legge til rette for selvstendighet og mestring.
- Vi formidler sosiale normer gjennom presentasjoner i harmoni og høflighet.
- Fredsbord (se under Danning)
- Hele personalet har kunnskap om mobbeloven og aktivitetsplikten og hvordan det psykososiale miljøet i barnehagen ivaretas.
- Det sosiale fellesskapet er preget av mangfold og inkludering og dette tematiseres gjennom hele året.
- Sammen med barna undrer og reflekterer vi om ulikheter og likheter i samfunnet.
- Personalet skal fremme likestilling, der vi gir barna lik mulighet til å bli sett og hørt.



## Lek

«Leken skal ha en sentral plass i barnehagen, og lekens egenverdi skal anerkjennes. Barnehagen skal gi gode vilkår for lek, vennskap og barnas egen kultur. Leken skal være en arena for barnas utvikling og læring, og for sosial og språklig samhandling» (Rammeplan for barnehager 2017:20).

### Våre tiltak

- Vi tilrettelegger det fysiske miljøet, leker og materiell er tilgjengelig i barnas høyde.
- Personalet fremmer et inkluderende miljø med felles erfaringer, tilrettelagt leke- og læringsmiljø i mindre barnegrupper.
- Lek er hovedgrunnlaget for all læring.
- Det vi tilbyr i vårt barnehagemiljø er inspirerende og fascinerende.
- Leke- og læringsmiljøet skal trigge barnets nysgjerrighet og lyst til å mestre de utfordringene som passer deres utviklingsnivå.
- Når vi snakker om «arbeid» i montessoripedagogikken brukes dette i samme betydning som «lek».
- Personalet deltar aktivt i leken, støtter hvert enkelt barn, veileder og legger til rette for at barna kan utvikle leken videre.

Barnehagen legger til rette for varierte typer lek, bl.a. risikolek, rollelek, regellek, herjelek og konstruksjonslek.



## Læring

«I barnehagen skal barna oppleve et stimulerende miljø som støtter opp om deres lyst til å leke, utforske, lære og mestre. Barnehagen skal introdusere nye situasjoner, temaer, fenomener, materialer og redskaper som bidrar til meningsfull samhandling. Barnas nysgjerrighet, kreativitet og vitebegjær skal anerkjennes, stimuleres og legges til grunn for deres læringsprosesser» (Rammeplan for barnehager 2017:22).

### Våre tiltak

- Personalet støtter barnas tiltro på egne evner, lærelyst, kreativitet, undring og initiativ.
- Personalet skaper forståelse og mening sammen med barna
- Barna bruker alle sanser og hele kroppen i læringsprosesser.
- Vi observerer hvert enkelt barns sensitive perioder.
- Vi legger til rette for utvikling og mestring ved å veilede barna i det tilrettelagte læringsmiljø og gjennom presentasjoner av montessorimateriellet.
- Læringsmulighetene tar utgangspunkt i montessorimateriell, som gir barnet en sensorisk opplevelse, og går fra det konkrete til det abstrakte.
- Montessorimateriellet dekker de ulike fagområdene. Dette gjenspeiler seg i den systematiske inndelingen og oppbyggingen av det tilrettelagte læringsmiljøet.
- Presentasjoner av montessorimateriellet brukes til å sette barna i kontakt med det tilrettelagte læringsmiljøet.
- Barna får muligheten til å utforske det tilrettelagte læringsmiljøet og til å velge egne aktiviteter.



- Montessoripedagogikken knytter læring til bevegelse. All montessorimateriell krever enten fin- eller grovmotoriske bevegelser og barna gis frihet til å følge sin naturlige bevegelsestrang når de bruker materiellet.
- Montessorimateriellet er selvkorrigerende
- Vi har en vennlig holdning til feil, der feil ansees som et utgangspunkt for læring og utvikling.
- Læringsmiljøet oppfordrer barna til å være selvstendig og løsningsorientert, i små og store utfordringer i hverdagen.



## Kommunikasjon og språk

«I barnehagen skal barna møte ulike språk, språkformer og dialekter gjennom rim, regler, sanger, litteratur og tekster fra samtid og fortid. Barnehagen skal bidra til at barn leker med språk, symboler og tekst og stimulere til språklig nysgjerrighet, bevissthet og utvikling» (Rammeplan for barnehagen 2017:47-48).

### Våre tiltak

- Personalet er gode språklige forbilder. Vi benytter et rolig, høflig språk når vi snakker til både voksne og barn.
- Barna møter et lyttende og anerkjennende personale.
- Personalet benevner, beskriver, forklarer og gjentar ord og begreper i alle hverdagssituasjoner.
- Montessorimateriellet gir muligheter til å erfare språk både muntlig og skriftlig, som eksempelvis klassifiserte kort.
- Gjennom sandpapirbokstavene og det bevegelige alfabetet får barna både auditive og taktile opplevelser av bokstavene før de selv skriver med penn og papir.
- Lytteøvelser og lek med rytmer fremmer barnas oppmerksomhet for lyder, rytme, melodi og språk.
- Barnelitteratur, spill og konkrete til eventyr er tilgjengelig i barnas høyde.
- Sang, musikk, bruk av instrumenter, eventyr, fortellinger, rim og regler er en viktig del av detspråkstimulerende arbeidet i barnehagen.
- I hverdagen får barna kjennskap til det språklige mangfoldet gjennom blant annet telling, sang, musikk og bøker, flerspråklighet er en berikelse i barnegruppen.
- I barnehagen leker, utforsker og eksperimenterer vi med språket.



- Språkstimulering gjennom språkgrupper med få barn ved behov.
- TRAS kartleggingsverktøy ved behov og samtykke
- Barnehagen er en arena for barna til å uttrykke tanker, følelser og meninger både verbalt og non-verbalt
- Hele personalet har fått opplæring i Tegn-til-tale.

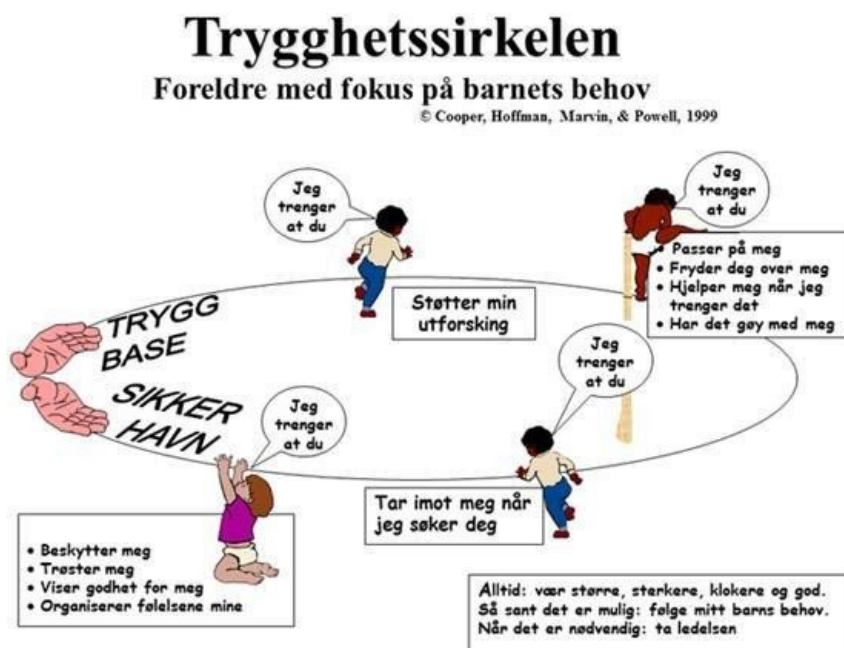


## Omsorg

«Å møte individets behov for omsorg, trygghet, tilhørighet og anerkjennelse og sikre at barna får ta del i og medvirke i fellesskapet, er viktige verdier som skal gjenspeiles i barnehagen ... Barnehagen skal gi barna mulighet til å utvikle tillit til seg selv og andre. I barnehagen skal alle barna oppleve å bli sett, forstått, respektert og få den hjelp og støtte de har behov for» (Rammeplan for barnehager 2017:7 og 19).

### Våre tiltak

- Barnehagen legger til rette for at alle barn knytter seg til personalet og til hverandre.
- Barna blir sett, forstått, respektert og får den hjelp og støtte de har behov for.
- Personalet har kompetanse om tilknytningsteori og -praksis, og hvordan de selv blir en «trygg base».
- Barnehagen har intern opplæring slik at personalet utvikler sin egen relasjonskompetanse og legger til rette for omsorgsfulle relasjoner mellom barn-barn og barn-voksen, som grunnlag for trivsel, glede og mestring.



- Personalet tilstreber en anerkjennende væremåte og tolker barnas behov, adferd, språk og intensjoner.
- Barna deles i mindre grupper for å kunne gjøre ting i sitt eget tempo og oppleve trygghet med nære voksne.
- Aldersblandede grupper og smågrupper som samsvarer med utviklingstrinnene legger til rette for optimal sosial, emosjonell og kognitiv læring
- Barnas individuelle behov for ro og hvile blir ivaretatt.
- Personalet får regelmessig opplæring i hvordan forebygge og avdekke omsorgssvikt, vold og seksuelle overgrep. Som offentlig ansatte har vi meldeplikt til barnevernstjenestened mistanke.



## Danning

«Barnehagen skal fremme samhold og solidaritet samtidig som individuelle uttrykk og handlinger skal verdsettes og følges opp. Barnehagen skal bidra til at barna kan forstå felles verdier og normer som er viktige for fellesskapet. Barnehagen skal bidra til å fremme barnas tilhørighet til samfunnet, natur og kultur»  
(Rammeplan for barnehager 2017:21).

### Våre tiltak

- Personalet støtter barnas utvikling av en egen identitet og bidra til at barna utvikler en positiv selvfølelse.
- I montessoripedagogikken tar barna aktiv del i sin egen utdanning, og barnet er selv hoveddeltager i sin utvikling av å forstå verden.
- Det forberedte miljøet legger til rette for at barnet kan leke og lære konsentrert.
- For å bygge opp under barns selvstendighet, får barna presentasjoner av praktisk-liv-materiell og -aktiviteter og blir inkludert i praktiske gjøremål.
- Personalet er bevisst sitt ansvar som etiske rollemodeller. Vi viser respekt ovenfor alle medmennesker.
- Barnas følelser skal anerkjennes. Sammen med personalet finner barna gode løsninger for konflikthåndtering, blant annet ved fredsbordet på Hestehoven.
- Barna lærer å ta vare på seg selv, hverandre og miljøet gjennom presentasjoner i harmoni og høflighet



## Medvirkning

«Barnehagen skal være bevisst på barnas ulike uttrykksformer og tilrettelegge for medvirkning på måter som er tilpasset barnas alder, erfaringer, individuelle forutsetninger og behov. Også de yngste barna og barn som kommuniserer på andre måter enn gjennom tale, har rett til å gi uttrykk for sine synspunkter på egne vilkår»

(Rammeplan for barnehagen 2017:27)

«Barnehagen skal være en pedagogisk virksomhet som skal planlegges og vurderes. Barn og foreldre har rett til medvirkning i disse prosessene»

(Rammeplan for barnehagen 2017:37).

### Våre tiltak

- Barna og foresatte skal oppleve å bli sett og lyttet til.
- Barna skal erfare at deres meninger og innspill skal bli tatt på alvor og har betydning for barnehagen.
- Den daglige kontakten med foresatte gir oss innsikt i hva som er viktig for barnet både i og utenfor barnehagen.
- Personalet er tilstedeværende og fanger opp barnas interesser, meninger og uttrykk.
- Ved å arbeide i mindre barnegrupper, tolker personalet barns ulike uttrykksformer og legger til rette for medvirkning tilpasset alder, erfaring, forutsetninger og behov.
- Ved å observere barnas sensitive perioder tilbyr personalet et rikt miljø som appellerer til barnets utforskertrang, slik at barnet selvstendig kan utvikle seg til et fullverdig menneske, med personalet som støttende stillas.
- Foresatte som kan medvirke gjennom aktiv deltakelse og refleksjon på foreldremøter, utviklingssamtaler og i SU.

## Livsmestring og helse

«Barnas fysiske og psykiske helse skal fremmes i barnehagen. Barnehagen skal bidra til barnas trivsel, livsglede, mestring og følelse av egenverd og forebygge krenkelser og mobbing» (Rammeplan for barnehagen 2017:11).

### Våre tiltak

- Barna blir kjent med egne følelser. De får støtte og verktøy til hvordan de kan møte mestring, motstand, utfordringer og andres følelser.
- Barnehagen forebygger mobbing og krenkelser, og håndterer, stopper og følger opp om et barn opplever dette.
- Vi følger aktivitetsplikten, og har nulltoleranse mot krenkelser, vold, diskriminering, utestenging, mobbing og trakassering.
- Personalet speiler og responderer på barns glede og entusiasme.
- Uteområdet i barnehagen gir rom for fysisk aktivitet og sanseopplevelser.
- Det fysiske miljøet inne på småbarnsavdelingen er tilrettelagt for tumlelek.
- Turer i barnehagens nærmiljø.
- Et grunnlag for sunne helsevaner og matglede i barnehagen er matlaging og måltider.
- Barna tar del i matlagningsaktiviteter hvor de får førstehåndserfaring med hvordan mat tilberedes.



## Bærekraftig utvikling

«Bærekraftig utvikling handler om at mennesker som lever i dag, får dekket sine grunnleggende behov uten å ødelegge fremtidige generasjoners mulighet til å dekke sine. Det handler om å tenke og handle lokalt, nasjonalt og globalt. Barnehagen skal bidra til at barna kan forstå at dagens handlinger har konsekvenser for fremtiden»  
(Rammeplan for barnehagen 2017:10).

### Våre tiltak

- Barnehagen gir barnet erfaringer og oppdagelse av gjensidig avhengighet i verden.
- Med fokus på vår sårbare verden og bærekraftig utvikling, får barna kunnskap om utvikling og miljø gjennom fredsutdanningen i montessoripedagogikken.
- Barna får naturopplevelser og blir kjent med naturens mangfold, blant annet gjennom montessoripedagogikkens biologi- og geografi-fagområder og gjennom turer i skog og mark.
- Barnehagen deltar på Barnehage-Rusken og barna deltar i og får kunnskap om gjenbruk og søppelsortering i hverdagen.
- Barna får kunnskap om livets kretsløp gjennom dyrking av blomster og frukt, bær og grønnsaker i hagen, hagestell og kompostering. Vi bruker kun økologiske frø og dyrker økologisk.
- Barnehagen har eget insektshotell i samarbeid med Forskningsparken
- Barna lærer å ta vare på seg selv, hverandre og naturen gjennom presentasjoner i praktisk-liv både innendørs og utendørs.
- Vi er grønt flagg sertifisert.



## Digital praksis

«Barnehagens digitale praksis skal bidra til barnas lek, kreativitet og læring. Ved bruk av digitale verktøy i det pedagogiske arbeidet skal dette støtte opp om barns læreprosesser og bidra til å oppfylle rammeplanens føringer for et rikt og allsidig læringsmiljø for alle barn. Ved bruk av digitale verktøy skal personalet være aktive sammen med barna»

(Rammeplan for barnehagen 2017:44)

### Våre tiltak

- Personalet skal være aktive sammen med barna ved bruk av digitale verktøy.
- Digitale verktøy brukes som et supplement eller verktøy i lek og læring.
- Vi følger montessoriprinsipper også ved bruk av digitale verktøy ved å lage gode strukturer og setter grenser. Digitale verktøy blir presentert for barna på samme måte som praktisk liv aktiviteter.
- Barna utforsker, skaper, leker og lærer ved bruk av digital praksis i barnehagen.
- Vi bruker PC, fotoapparat, prosjektor, lys- og lydeffekter, nettbrett og programmeringsverktøy, f.eks. Beebot.
- Barna blir kjent med programmering, og vi fremmer analytisk tenking.
- Barna får en begynnende etisk forståelse knyttet til digitale medier.
- Personalet har et bevisst forhold til kildekritikk og opphavsrett.
- Barnas, foresattes og personalets personvern ivaretas.
- Barnas arbeid med digitale verktøy er begrunnet pedagogisk. Personalet har kunnskap nok til å vurdere bruken av en digital aktivitet før den gjennomføres.



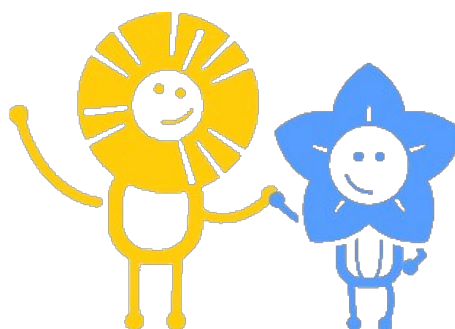


## Samarbeid mellom hjem og barnehage

«Samarbeidet mellom hjemmet og barnehagen skal alltid ha barnets beste som mål. Foreldrene og barnehagens personale har et felles ansvar for barnets trivsel og utvikling» (Rammeplan for barnehager 2017:29).

### Våre tiltak

- Samarbeidet mellom hjem og barnehage skal alltid ha barnets beste som mål.
- Sammen skaper vi et mangfoldig miljø med engasjerte foresatte som bidrar til et felleskap preget av respekt, toleranse og samarbeid.
- Tilvenningsperson under oppstart i barnehagen.
- Foresatte har daglig kontakt med personalet under levering og henting.
- Vi bruker Kidplan som informasjonsplattform.
- Oppstartsamtale for å bli kjent med foreldrene og barnet.
- Foreldresamtale i løpet av året om barnets utvikling og trivsel.
- Foreldremøte og ulike familiearrangement gjennom året.
- Barnehagens samarbeidsutvalg (SU) er et rådgivende, kontaktskapende og samordnet organ. Her tas opp saker som er viktige for barnehagens innhold og virksomhet, og for forholdet til foreldrene.
- Foresatte oppfordres til å observere for å få et innblikk i barnas liv på avdelingen, etter høstferien.
- Brukerundersøkelse i regi av UDIR gjennomføres en gang i året. Her kan foresatte si sin mening om barnehagetilbudet, barnas trivsel og samarbeidet mellom barnehage og hjem.



## Samarbeid og sammenheng mellom barnehage og skole

Barnehagen skal legge til rette for at de eldste barna har med seg erfaringer, kunnskaper og ferdigheter som kan gi dem et godt grunnlag og motivasjon for å begynne på skolen. Barnehagen skal bidra til at barna kan avslutte barnehagetiden på en god måte og møte skolen med nysgjerrighet og tro på egne evner. Barna skal få bli kjent med hva som skjer i skolen og skolefritidsordningen”

(Rammeplan for barnehager 2017:33-34).

### Våre tiltak

- Vi har egen skolegruppe i barnas siste barnehageår.
- Som forberedelse til skolestart, jobber skolegruppa med hvordan det er å begynne på skole, den sosiale og emosjonelle utviklingen hos barnet og selvfølelse.
- På våren har vi felles turer for skolegruppa til de ulike skolene barna begynner på.
- Foreldresamtale på våren om overgang fra barnehage til skole.
- Hvis foresatte ønsker det, kan skolen innhente informasjon fra barnehagen om barnets utvikling før skolestart.



## Planlegging, vurdering og dokumentasjon

«Planlegging gir personalet grunnlag for å tenke og handle langsiktig og systematisk i det pedagogiske arbeidet. Planleggingen skal bidra til kontinuitet og progresjon for enkeltbarn og barnegruppen»

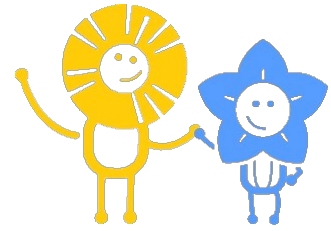
(Rammeplan for barnehagen 2017:37).

### Våre tiltak

- Barnehagens praksis bygger på refleksjoner som hele personalgruppen er delaktige i og tar utgangspunkt i observasjoner, kartlegging, forskning, erfaringer og informasjon fra foresatte.
- Personalgruppen bruker avdelingsmøter, personalmøter, planleggingsdager og ledermøter som arena for refleksjon og diskusjon.
- Personalet deltar jevnlig på kurs for å løfte kompetansenivået i barnehagen
- Montessoripedagogene planlegger barnas presentasjoner. Dette gjøres på bakgrunn av observasjon av barnet, dets interesser, sensitive perioder og behov.
- Veiledning av personalet gjennom året, både internt og eksternt, sikrer at hele personalgruppen har tilstrekkelig kunnskap til å kunne utøve sine arbeidsoppgaver på en god måte.
- Vi bruker observasjon som verktøy for å planlegge, dokumentere og evaluere.
- Årsplanen er vårt viktigste arbeidsredskap og som dokumenterer vårt pedagogiske arbeid.
- Vi risikovurderer det psykososiale barnehagemiljøet og dokumenterer dette internt i barnehagen.

# Årshjul for foresatte 2024-25

Oppdatert juni 2024



Dato	Hva skjer	Hvem
29.07.2024	Plandag (bhg stengt)	
30.07.2024	Første dag etter ferie	
28.08.2024	Familiekaffe kl. 14.45-16.15	Foresatte/ familien
25.09.2024	Foreldremøte kl. 17.30	Foresatte
Uke 40	Høstferie (bhg åpen)	
24.10.2024	FN-dag markering for barna	Barna
08.11.2024	Plandag (bhg stengt)	
28.11.2024	Lysfest 14.45-16.15	Foresatte/ familien
06.12.2024	Nissefest	Barna
23.12.2024 – 05.01.2025	Juleferie (siste dag før ferien er 20.12.24 og vi åpner igjen 06.01.25)	
06.02.2025	Samefest	Barna
11.02.2025	Åpen dag	Alle
14.02.2025	Karneval	Barna
11.03.2025	Barnehagedagen	Barna
Uke 8	Vinterferie (bhg åpen)	
10.04.2024	Påskelunsj	Barna
14.-21.04.2025	Påskeferie – bhg stengt (siste dag før ferien er fredag 11.04.2025 og vi åpner igjen tirsdag 22.04.2025)	
01.05.2025	Arbeidernes dag – Off. høytidsdag (bhg stengt)	
02.05.2025	Plandag (bhg stengt)	

<i>Uke 19-20</i>	<i>Våruke og Rusken</i>	<i>Barna</i>
<i>Uke 19</i>	<i>Dugnad, ansvar: SU</i>	<i>Foresatte</i>
<i>15.05.2025</i>	<i>17. mai-feiring kl. 14.45-16.15</i>	<i>Foresatte/ familien</i>
<i>29.05.2025</i>	<i>Kristi himmelfartsdag – Off. høytidsdag (bhg stengt)</i>	
<i>30.05.2025</i>	<i>Plandag (bhg stengt)</i>	
<i>05.06.2025</i>	<i>Foreldremøte for «Storeklokkene» og nye foresatte</i>	
<i>09.06.2025</i>	<i>2. pinsedag (bhg stengt)</i>	
<i>12.06.2025</i>	<i>Sommeravslutning kl. 14.30-16.15</i>	<i>Foresatte/ familien</i>
<i>26.06.2025</i>	<i>Siste dag før ferien (– obs torsdag)</i>	
<i>27.06.2025</i>	<i>Plandag (bhg stengt)</i>	
<i>Uke 27, 28, 29, 30</i>	<i>SOMMERFERIE (bhg stengt)</i>	
<i>28.07.2025</i>	<i>Plandag (bhg stengt)</i>	
<i>29.07.2025</i>	<i>Første dag etter ferien</i>	

*(Med forbehold om endringer)*

*Info om arrangementer vil bli beskrevet nærmere på Kidplan. Årshjul for 2026 kommer i juni 2025*

## Kilder:

Rammeplan for barnehagen, [udir.no/rammeplan](http://udir.no/rammeplan)

Følg barnet! Pedagogisk fagplan for Montessoribarnehagen

<https://montessorinorge.no/om-montessori/montessoripedagogikk/>